

САШО ЦВЕТКОВСКИ (Струга)

ЦАРСКЕ ДВЕРИ ИЗ ПРИСОВЈАНА  
(прилог проучавању уметности из XVI века  
у струшком крају)

У тексту се анализирају и први пут објављују царске двери из цркве Св. Николе у селу Присовјани у близини Струге. Посебна пажња посвећена је стилу и одабраним мотивима дубореза, као и иконографији сликаних Благовести, који својим особеностима ове двери прикључују познатој групи царских двери везаних за Охрид и његове резбарске и сликарске радионице из средине XVI века, у време архиепископа Прохора.

Пре нешто више од четрдесет година академик Гојко Суботић био је један од првих истраживача који је започео проучавања споменика средњовековне уметности у струшком крају. Привучен тада сасвим непознатим пећинским црквама на стеновитим обалама Охридског језера из првих деценија османлијске власти, он је, те далеке 1963. године, обрадио пећинску цркву арханђела Михаила у Радожди<sup>1</sup> — у којој се, како се испоставило, налази највећа целина фрескосликарства у струшком крају из тог времена — а нешто касније, фреске пећинске црквице Св. Атанасија у селу Вишни, у брдима изнад Струге, уврстио је у свој велики преглед сликарства XV века на просторима дијецезе Охридске архиепископије.<sup>2</sup>

Истраживања Г. Суботића показала су да пећинске цркве у струшком крају представљају последње изданке старог сликарства, и да су нит која повезује споменике с краја XIV века са онима који ће настати нешто касније, средином XV века, обезбеђујући континуитет уметничког стварања у периоду првих деценија османлијске власти у крајевима око Охрида.

Нажалост, у протеклом периоду није се много одмакло у проучавању споменика струшког краја,<sup>3</sup> тако да текстови Г. Суботића, и после толико година, представљају поуздан ослонац за даља проучавања.

---

<sup>1</sup> Г. Суботић, Пећинска црква арханђела Михаила код Струге, Зборник Филозофског факултета VIII (1964) 299–231, црт. 1–7, сл. 1–11.

<sup>2</sup> *Исти*, Охридска сликарска школа XV века, Београд 1980, 21–27, црт. 2, сл. 2–4.

<sup>3</sup> У овом раздобљу је Ц. Грозданов проучавао неке цркве у овом крају и проширио сазнања о споменицима око Струге, а, исходе истраживања је уврстио у преглед уметничке прошлости

Наша теренска истраживања обављена недавно на споменицима поствизантијске уметности на ширем подручју струшког региона, открила су сасвим непозната уметничка дела изванредно значајна за историју уметности и, посебно, за праћење уметничке активности у временима османлијске власти у струшком крају. Овом приликом задржаћемо се на досад непознатим царским дверима из Присовјана, које се квалитетом своје уметничке израде, посебно дуборезом и иконописом, могу уврстити у сам врх уметничких достигнућа из средине XVI века, остварених у дијецези Охридске ахиепископије.

Царске двери из цркве Св. Николе у селу Присовјани (сл. 1) налазе се на постојећем иконостасу који по својој конструкцији представља једноставну дрвену преграду без особеног профилирања и дуборезне декорације, са редом престоних и празничних икона, као и надиконостасним крстом са Распећем Христовим. Но, велика разлика између једноставне, дрвене конструкције иконостаса и раскошно изведених мотива дубореза и сјаја позлате иконописа, ове двери чине лако уочљивим, и указује на то да оне нису део садашњег иконостаса из шездесетих година XIX века.<sup>4</sup>

Савршено очуване двери из Присовјана, по стилу и одабраним мотивима свога дубореза, као и по иконографији сликаних Благовести, припадају једној групи царских двери која се везује за Охрид и његове резбарске и сликарске радионице из средине XVI века. Велика сличност међу дверима ове групе, у неким случајевима и потпуна идентичност између њих, у науци је већ уочена и у извесној мери проучена.<sup>5</sup>

овога краја, уп. *Ц. Грозданов*, Зидното сликарство и иконописот во Струшкиот крај, Струга и Струшко, Струга 1970, 335–344, сл. 1–6. Касније је подробније истражио фреске пећинске цркве Св. Атанасија у Калишту в. *исти*, Охридско зидно сликарство из XIV века, Београд 1980, 158–159, сл. 181–183. У новије време, о пећинским црквама око Струге, са посебним освртом на цркву Св. Богородице у Калишту писао је *Г. Ангеличин-Жура*, Пештерната црква Рождество Богородичино — манастир Калишта, Страници од историјата на уметноста на Охрид и Охридско (XV–XIX) век, Охрид 1997, 33–54, сл. 1–19, црт. 1–5.

<sup>4</sup> У ктиторском натпису исписаном на јужном зиду изнад улазних врата, стоји да је црква изграђена 1852. а живописана 1874. године руком Аврама Дичова, уп. *Б. Пренџоска*, Фрескоживописот на црквата „Свети Никола“ во село Присовјани — Малесија, Пелагонитиса 9–11, Битола 2000, 117 сл. Иконостас и иконе на њему као и надиконостасни крст сигурно су били завршени пре осликавања цркве 1874. године. Но, прецизна хронологија се не може успоставити пошто на иконама нема никаквих записа године када су насликане. Имајући у виду традицију која је у овим крајевима била распрострањена, годину-две након изградње црква се спремала за освећивање и литургијску употребу тиме што се постављао иконостас и на њему у зависности од расположивих средстава постављале су се престоно иконе, Христа и Богородице а, ако је било могућности, и иконе Св. Јована Претече и патрона цркве, а касније и осталих. Ова појава сукцесивног уобличавања и попуњавања иконостаса може се пратити на већини иконостаса постављених у црквама из овог раздобља у струшком крају. Леп пример је иконостас цркве Св. Арханђела Михаила у селу Ташмаруниште који је попуњаван иконама од 1860. — Христос и Богородица, 1862. Св. Јован Претеча и арханђела Михаила, а остале престоно иконе и Дејсис са апостолима завршене су 1869. и 1870. године, уп. *Ц. Грозданов*, Нови прилози за културата и уметноста од XIX век во западна Македонија, Прилози, Одеделение за општествени науки, XXXVI 2, МАНУ, Скопје 2005, 54 сл., сл. 11–14. Иконе са иконостаса цркве у Присовјанима показују стилско јединство и сигурно је да су настале у исто време. Двери које се налази на постојећем иконостасу имају димензије: 113–33–3,5; инв. бр. 7085.

<sup>5</sup> *М. Ђоровић-Љубинковић*, Средњовековни дуборез у источним областима Југославије, Београд 1965, 125–127, таб. LXXXI–LXXXVI.

Основно језгро ове групе царских двери сачињавају двери из цркве Богородице Перивлепте у Охриду (данас у НИМ у Софији),<sup>6</sup> двери из цркве Великих Светих Врача у Охриду (данас у цркви Богородице Перивлепте у Охриду),<sup>7</sup> двери из неидентификоване цркве у Охриду (данас у Народном Музеју у Београду),<sup>8</sup> као и царске двери из цркве Св. Пантелејмона у Нерезима близу Скопља.<sup>9</sup> У протеклих десетак година откривене су и овој хомогеној групи прикључене царске двери из цркве Св. Ђорђа (Влашка маала) у Охриду,<sup>10</sup> и двери из цркве Св. Николе у селу Кореница–Прилепско.<sup>11</sup>

Царске двери из Присовјана по концепцији и организацији простора, као и по избору резбарених мотива показују велику сличност са дверима из Богородице Перивлепте (данас у НИМ у Софији) (сл. 2), са дверима из цркве Великих Светих Врача (данас на иконостасу цркве Св. Богородице Перивлепте у Охриду), затим са дверима из Коренице (сл. 3), а уз незнатне разлике и са дверима из Народног музеја у Београду (сл. 4), цркве Св. Ђорђа (Влашка маала) (сл. 5) у Охриду, као и са дверима из Нереза<sup>12</sup> (сл. 6).

Заједничка карактеристика скоро свих наведених двери из ове охридске групе јесте доминација дубореза у односу на површине намењене за иконопис, као и одређени заједнички мотиви резбарења који се могу пратити на свим делима ове групе. Карактеристични мотиви су траке меандра, које издвајају средишњи мотив разливане и до краја стилизоване декорације, у науци досада означаване као мотив „црвоточине“, као и један карактеристичан цветни преплет око мотива „соломоновог слова“ у доњим резбареним деловима двери.

Двери из Присовјана садрже све ове иманентне мотиве дубореза охридске скупине. У доњим деловима двери из Присовјана јављају се четири квадратна поља са изрезбареним цветним преплетима око мотива „соломоновог слова“, и

<sup>6</sup> Б. Филов, Старобългарското изкуство, София 1924, таб. XXXVIII–1: *T. Matakieva-Lilkova*, *Icons in Bulgaria*, Sofia 1994, 48; *И. Гергова*, Царските двери от Македонија в националнија музеј в София, Зборник за средновековна уметност 2, Музеј на Македонија, (1996), 149–153, сл. 1.

<sup>7</sup> *М. Ђоровић-Љубинковић*, нав. дело, 126 сл., таб. LXXXII.

<sup>8</sup> Исто, 126 сл., таб. LXXXIII.

<sup>9</sup> *Н. Окунев*, Алтарная преграда XII века в Нерезе, *Seminarium Kondakovianum* III, Prague 1929, 20, таб. I, сл. 1; *Б. Бошковић*, Извештај и кратке белешке са путовања, Старинар III, књ. 6 (1931), 182; *Ђоровић-Љубинковић*, нав. место, 126 сл., таб. LXXXIV.

<sup>10</sup> *Д. Ђорнаков*, Македонска резба, Скопје 1989, таб. XI, сл. 14.

<sup>11</sup> *Д. Николовски*, Царските двери од село Кореница — Прилепско, изд. *П. Миљковић-Пећек*, Тематски зборник на трудови 1, (икони, иконопис, иконостас, иконографија), Скопје 1996, 59–63, сл. 1–3

<sup>12</sup> Овој прилично хомогеној групи царских двери, *И. Гергова* је прикључила и непубликоване двери из музеја у Верији (Инв. бр. 748), као и двери из Богородичине цркве на Малом граду на Преспи, данас у Музеју средњевијековне уметности у Корчи, уп. *И. Гергова*, нав. дело, 150 сл. Двери из Верије најалост нисмо могли проверити, но пре извесног времена били смо у могућности да видимо нову поставку средњевијековног иконописа у Музеју у Корчи, где су изложени и двери из Богородичине цркве са Малог града на Преспи. Уверили смо се да оне немају никакве блискости са Охридском групом, напротив, припадају другој уменичкој традицији, где је дуборез у потпуности изостављен а двери су сасвим исликане представом Благовести. Оне су недавно публиковане и датоване у XV век, уп. *Icons from the Orthodox Communities of Albania*, ed. *A. Tourta*, Thessaloniki 2006, № 3. 34–35.

једним малим изрезбареним цветом у средини овог мотива. Изнад тих медаљона је изрезбарена својеврсна трака са мотивом меандра, који у ствари представља доњи оквир који издваја средишње поље двери, декорисано једним необичним орнаментом расточеног мотива „црвоточине“.<sup>13</sup> Ово средишње поље на дверима са горње је стране исто тако уоквирено и издвојено мотивом меандра, који је основа за наслањање оба поља намењена иконопису и сликању Благовести. Преостали простор између горњег рама и иконе Благовести исто је тако испуњен дуборезом који, као и средишњи мотив, има цвет што поступно ка крајевима двери губи форму и прелива се у веома стилизованом мотиву спојеном са исто тако резбареним оквирима ових двери.

Друга заједничка карактеристика која двери из Присовјана повезује са охридском групом јесте иконопис и сликање иконе Благовести. Како смо већ нагласили, у складу са основном концепцијом израде ових двери, поље које је издвојено за иконопис сразмерно је мало, уоквирено танким тордираним ступцима који носе полукружни лук овог издвојеног поља.

Оно што је посебно упечатљиво и што даје основни белег иконопису јесте иконографија Благовести и упечатљив начин сликања арханђела Михаила и Богородице. Ова иконографија Благовести понавља се у идентичном облику на дверима из Богородице Перивлепте (данас у НИМ у Софији), дверима из Нереза, из цркве Св. Ђорђа-Влашка маала у Охриду, на дверима из народног музеја у Београду и на дверима из Коренице<sup>14</sup>. Арханђео је на наведеним дверима сликан у једном уздржаном, елегантном покрету — испруженом десном руком благосиља Богородицу, а у левој држи расцветану палицу — жезло. Посебна пажња посвећена је сликању и моделовању драперије његовог дугог химатиона, са великим смислом за обраду детаља, посебно за представљање умораних набора на крајевима химатиона, што је толико упечатљиво да постаје обележје иконописа двери Охридске групе.

И сликање Богородице је упечатљиво, посебно њен став и карактеристично држање десне руке испод мафориона, где је видљива само њена отворена десна шака преко које је пребачено вретено. Крајеви њеног мафориона се завршавају у оним специфичним, у барокном маниру насликаним, умораним наборима на одежди арханђела Михаила. Иза Богородице је престо са високим наслоном, сликан са великом пажњом и посебним представљањем најситнијих детаља (јастука украшеног златним везом, наслона престола затвореног мрежама златних линија и редом малих вретенасто профилираних апликација на горњем делу престола).

<sup>13</sup> Двери из Нереза мало одступају од концепције распореда резбарених мотива по хоризонталним нивоима, тако да је у доњим деловима изрезбарено осам поља са мотивом преплета око слова соломоновог, због чега је једна трака меандра изостављена, уп. *Д. Ђорнаков*, нав. дело, сл. 13.

<sup>14</sup> На овим дверима запажа се извесно одступање од препознатљивог сликања фигуре арханђела. Онај миран и елегантн покрет замењен је једним силовитим искораком, што у целу композицију уноси одређену динамику, в. *Д. Николовски*, нав. дело, 60 сл., сл. 4.

Позадина на којој су сликане Благовести је позлаћена, а обилна употреба златне боје, односно технике хрисографије запажа се и на деловима престола као и при сликању, односно помоћу мноштва златних линија моделовања одеће арханђела и мафориона Богородице.

И на појединим деловима дубореза још увек су видљиви остаци позлате, посебно на мотивима меандра испод сликаних икона. Ова позлата дверима из Присовјана даје посебан раскош и сјај.

Ликови Богородице и арханђела сликани су ревносно са истанчаним смислом за волумен. Мирни прелази од окерноцрвеног инкарната на најсветлијим деловима лица до тамноокерних и зелених нијанси на крајевима изражавају сву смиреност и узвишеност сликарског израза који несумњиво узоре има у најлепшим делима охридског иконописа са почетка и средине XIV века. Овакав начин сликања Благовести навео је неке од истраживача да у овом иконографско-стилском маниру препознају утицаје критског иконописа из XVI века.<sup>15</sup>

У досадашњим покушајима да се одреди време и хронологија настанка ове скупине царских двери, неки од претходних истраживача су, изгледа с правом, предложили датовање у другу четвртину и средину XVI века.<sup>16</sup> То је време архиепископа Прохора (1525–1550) и период интензивног стварања у домену ликовних и примењених уметности. Веома је извесно да су у самом Охриду, као центру из ког су еманирали импулси за овакав уметнички полет, постојале резбарске и сликарске радионице које су задовољавале потребе цркава у самом граду, и изван њега, на ширем подручју у оквирима дијецезе, па и изван ње, на шта упућују двери из села Коренице код Прилепа, у епархији Пелагонијске митрополије.

Не треба посебно наглашавати да је сам архиепископ Прохор уложио много напора да нови катедрални храм, цркву Св. Богородице Перивлепте, опреми и прилагоди новим потребама, и, за ту сврху он је наручивао неопходне култне и церемонијалне предмете, као и црквени мобилијар, епископски трон украшен интарзијом, велики полијелеј и мноштво књига за богослужбену употребу на црквенословенском језику.<sup>17</sup> Баш из тог времена има записа о постојању једне радионице која је радила предмете у дуборезу и интарзији, и да су у њеним оквирима радили мајстори интарзисти Јован и Марко, који су оставили своје потписе на већ споменутом владичанском престолу ахиепископа Прохора.<sup>18</sup>

<sup>15</sup> Гергова, нав. дело, 151 сл., нап. 13–14; В. Пойовска-Корбар, Иконите од музејот на Македонија, Скопје 2004, 234 сл.

<sup>16</sup> Ђоровић-Љубинковић, нав. место, која предлаже и одређену хронологију унутар саме групе, тако да двери из Народног музеја у Београду сматра најстаријима и датира их у сам крај XV или почетак XVI века, а остале двери у средину XVI века; Гергова, нав. место; Николовски, нав. дело, 63 сл.

<sup>17</sup> О архиепископу Прохору, његовој улози у свеукупном политичком, црквеном и уметничком животу архиепископије, уп. Ц. Грозданов, Охридскиот архиепископ Прохор и неговата дејност, Студиј за охридскиот живопис, Скопје 1990, 150–158.

<sup>18</sup> В. Хан, Интарзија на подручју Пећке патријаршије (XVI–XVIII века), Нови Сад 1966, 33–41. У истој радионици, а можда, и од истих мајстора, израђени су игумански троновии у црква-

На крају бисмо рекли да двери из Присовјана нису припадале данашњој цркви из средине XIX века, но, са друге стране, извори не спомињу постојање старије цркве на месту где се данас налази црква посвећена светом Николи, па се због тога не може тврдити да ове двери потичу из претходне, старије грађевине. Може се претпоставити да су припадале некој старијој цркви у струшком крају, можда и самој цркви Светог Ђорђа у Струги, јер има података који говоре да је у несигурним временима црквених борби, средином XIX века, део драгоцености и инвентара ове цркве због сигурности пренет у друге цркве у тешко доступним пределима, као што је у селу Присовјани у пределу Малесије.<sup>19</sup> Ову нашу претпоставку донекле потврђује и неколико тек недавно очишћених и конзервираних икона из цркве Св. Ђорђа у Струги, које показују велике стилске блискости са иконописом двери из Присовјана.<sup>20</sup>

*Sašo Cvetkovski*

#### THE ROYAL DOORS FROM THE CHURCH OF ST. NICHOLAS IN THE VILLAGE PRISOVJANI

In this paper for the first time the Royal Doors from the church of St. Nicholas at Prisojani are published.

According to style, the selected woodcarving motifs, and the iconography of the Annunciation these doors belong to the group of Royal Doors that are linked to Ohrid and its existing artistic workshops from the mid 16<sup>th</sup> century.

Namely, the Royal Doors from: the church of St. Clement in Ohrid (now housed in the National Museum in Ohrid), from the church of St. George in the Vlach district of the city, from an unidentified church in Ohrid or its surrounding (now kept in the National Museum in Belgrade) from St. Panteleimon in Nerezi, and the those from the church of St. Nicholas at Korenica.

The Royal Doors from Prisojani bear two key features from the above mentioned works, the carving and the painting. The carving is distinct by the concept of

---

ма Св. Богородице Пречисте-Кичевске и Св. Николе Топличког, уп. *истиа*, Прилог датирању слепченских и трескачевских резбаних врата, Музеј примењене уметности, Зборник 6–7, (1960) 84 сл.

<sup>19</sup> *Ц. Грозданов*, Зидното сликарство и иконописот во Струшкиот крај, 340 сл.

<sup>20</sup> То је велики фонд икона цркве Св. Ђорђа у Струги, где се поред великих проскинетарних икона налазе и мање празничне иконе, као и велики надиконостасни крст са сликаним и изванредно сачуваним Распећем Христовим, Богородицом и апостолом Јованом. Будућа истраживања ће показати колико се они могу међусобно стилски везати и у каквом су односу са Охридским иконописом тога времена. Одређени покушаји у том правцу су већ учињени, уп. *Појовска-Коробар*, нав. дело, 234, 236–237.

---

the tablets, and the motifs: the interlacing ornament, known as “Solomon’s seal”, the running meander, and the ornament resembling a maggoty effect. The style of the icon painting, and the manner in which the depiction of Archangel Michael and the Holy Virgin were achieved had led previous scholars to believe that these works were accomplished under the influence of the Cretan painting of this period.

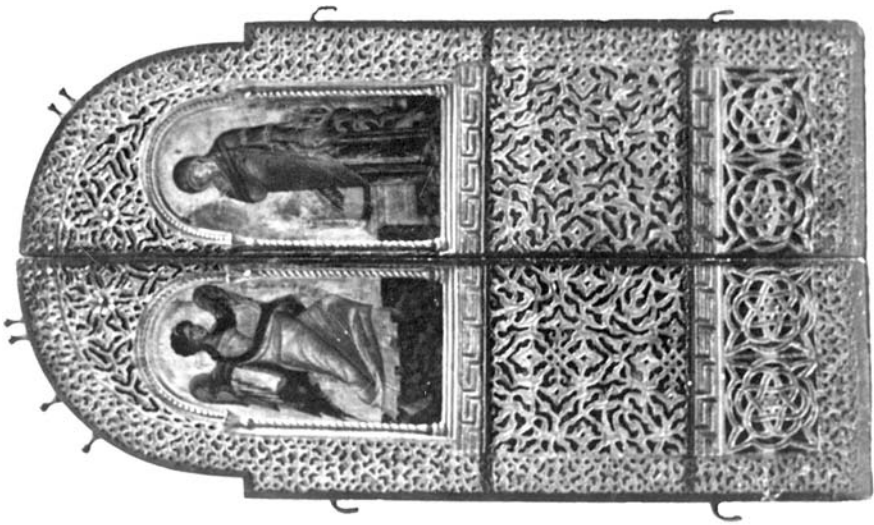
The Royal Doors from Prisovjani are dated to the mid 16<sup>th</sup> century, the period of the Ohrid Archbishop Prochor, a period of great prosperity in all arts, moreover since the archbishop himself was one of the great patrons.



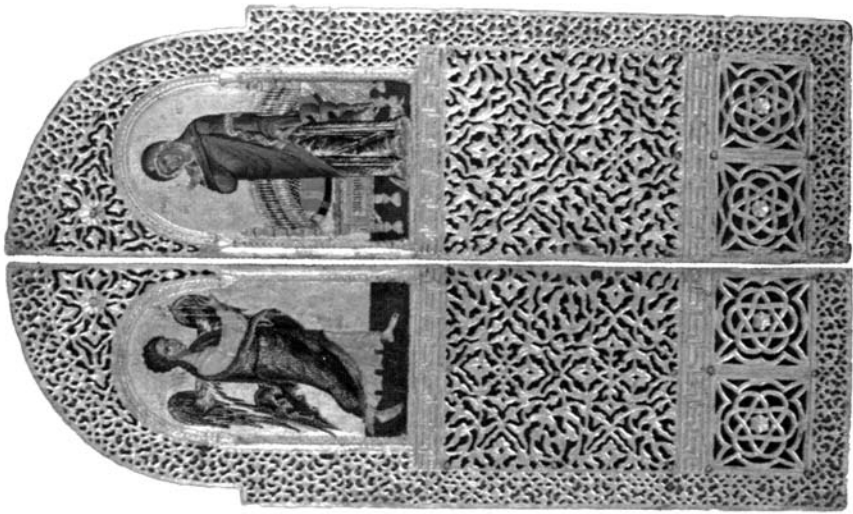


Сл. 1. Царске двери, црква Св. Николе, село Присовјани

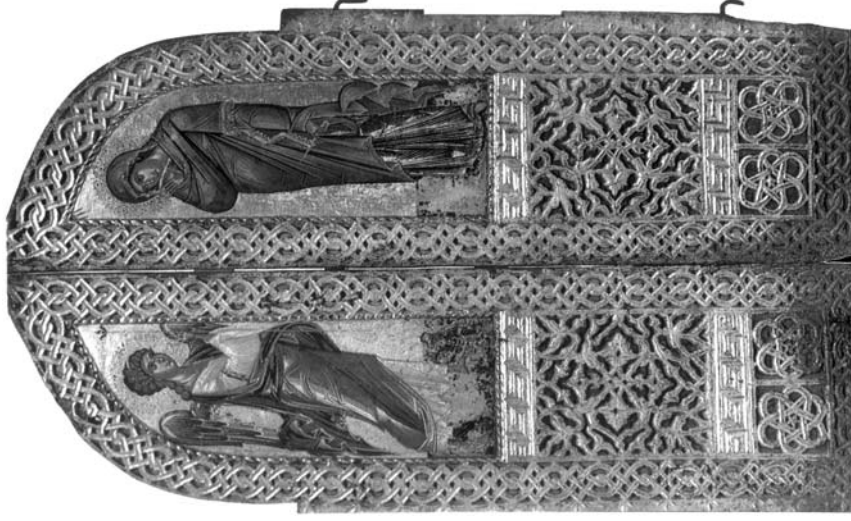




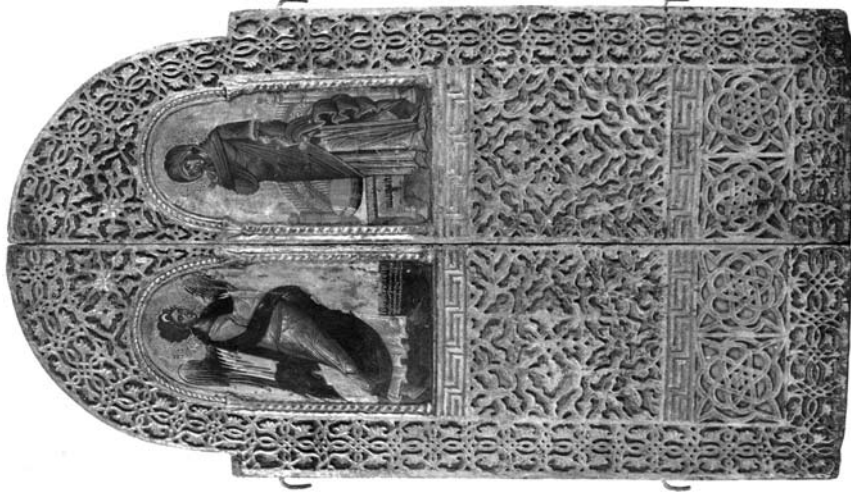
Сл. 3. Царске двери, црква Св. Николе,  
село Кореница–Прилепско



Сл. 2. Царске двери, из Богородице Перивлелте  
у Охриду (данас у НИМ у Софији)



Сл. 4. Царске двери, из непознате цркве у Охриду,  
данас у Народном музеју у Београду



Сл. 5. Царске двери, црква Св. Ђорђа,  
Охрид, (Влашка мала)





Сл. 6. Царске двери, црква Св. Пантелејмона, село Нерези